

بِسْمِ اللَّهِ الرَّحْمَنِ الرَّحِيمِ



جمهوری اسلامی ایران
وزارت علوم، تحقیقات و فناوری



آشنایی با مصادیق تخلفات پژوهشی

مقدمه:

یکی از رسالت‌های مهم دانشگاه‌ها و مراکز علمی کشور تولید علم است. به موازات سرمایه‌گذاری برای تولید علم باید در نگهداری این دست آوردها نیز تلاش جدی انجام شود. امنیت تولیدات علمی و حفظ و نگهداری این تولیدات، به مراتب از زمینه‌سازی برای تولید آن مهم‌تر می‌باشد. بدین وسیله می‌توان از ورود خدشه به اعتبار دانشگاه و تولید کنندگان واقعی علم جلوگیری نمود.

اهداف

- ۱-۱: صیانت از مالکیت فکری و رعایت حقوق مادی پژوهشگران
- ۱-۲: ارج نهادن به اصول اخلاق علمی و پایبندی به آن در جامعه علمی
- ۱-۳: جلوگیری از تضعیف اعتبار علمی کشور
- ۱-۴: تربیت دانش آموختگان عامل به رفتار حرفه‌ای در عرصه علمی

تعاریف

۱-۲: تخلف پژوهشی: هر گونه سوء استفاده از تولیدات علمی و ارائه اطلاعات نادرست.

۲-۲: وزارت: منظور از وزارت در این دستورالعمل وزارت علوم، تحقیقات و فناوری می باشد.

۲-۳: موسسه: موسسه در این دستورالعمل شامل کلیه دانشگاه‌ها، پژوهشگاه‌ها و مراکز آموزش عالی و پژوهشی وابسته به وزارت علوم تحقیقات و فناوری می باشد.

آثار پژوهشی و محصولات علمی، شامل موارد زیر می باشد:

- ۳-۱: طرح پژوهشی و یا ایده مکتوب
- ۳-۲: اختراع یا کشفیات، طرح صنعتی
- ۳-۳: کتاب
- ۳-۴: مقاله
- ۳-۵: گزارش علمی و فنی مکتوب
- ۳-۶: نرم افزار و برنامه رایانه‌ای و مستندات مربوط
- ۳-۷: پایان نامه و رساله
- ۳-۸: آثار هنری بدیع

ماده ۳: ارکان کارگروه اخلاق در پژوهش "مؤسسه"

ماده ۳- به منظور رعایت استانداردهای اخلاقی مصوب کارگروه وزارتی اخلاق در پژوهش در مراحل مختلف طراحی، اجرا و گزارش نتایج پژوهش‌ها و همچنین اجرای سیاست‌های کارگروه مذکور از جمله اتخاذ تدابیر پیشگیرانه موضوع بندهای (۱) و (۲) تبصره (۷) ماده واحده قانون، کارگروه اخلاق در پژوهش در سطح مؤسسه با ترکیب زیر تشکیل می‌شود:

۱- رئیس مؤسسه (رئیس).

۲- معاون پژوهشی و فناوری (یا عناوین مشابه) مؤسسه (دبیر).

۳- معاون آموزشی مؤسسه.

۴- سه نفر عضو هیئت علمی صاحب‌نظر در امور پژوهشی با معرفی معاون پژوهشی و فناوری

مؤسسه و حکم رئیس مؤسسه.

۵- یک نفر به عنوان نماینده جامعه علمی به انتخاب مجمع انجمن‌های علمی و حکم

رئیس مؤسسه.

۶- یک نفر صاحب‌نظر اخلاق در پژوهش به انتخاب و حکم رئیس مؤسسه.

۷- یک نفر عضو هیئت علمی رشته حقوق به انتخاب و حکم رئیس مؤسسه.

وظایف کارگروه اخلاق در پژوهش "مؤسسه"

برنامه‌ریزی و سیاستگذاری در خصوص برنامه‌های مربوط به سلامت پژوهش و همچنین نحوه پیشگیری از بروز تخلفات پژوهشی در "مؤسسه".

بررسی پروپوزال‌های دانشجویان تحصیلات تکمیلی با استفاده از نرم افزار همانند جو (تشابه‌یاب) جهت جلوگیری از موازی کاری و تکراری بودن پایان‌نامه‌ها و در صورت تأیید، ارائه گواهی جهت ادامه انجام پژوهش.

دریافت یک نسخه از پایان‌نامه‌های دانشجویان تحصیلات تکمیلی و بررسی در چارچوب موازین اخلاق پژوهش و در صورت تأیید، ارائه گواهی جهت ادامه انجام پژوهش.

رسیدگی به کلیه شکایات در خصوص تخلفات پژوهشی.

ارائه گزارش آماری فعالیت‌های گروه تخصصی به معاونت پژوهش و فناوری "مؤسسه".

مراحل اجرایی بررسی تخلفات پژوهشی در گروه تخصصی مؤسسه

ارسال گزارش ها و شکایت ها در حوزه تخلفات پژوهشی به صورت مکتوب (با امضا و یا محرمانه) به دبیرخانه گروه تخصصی بررسی تخلفات پژوهشی.

انتخاب اعضای مدعو و اقدام به تشکیل جلسه به منظور بررسی پرونده شکایات یا تخلف.

ارزیابی دقیق کلیه مدارک و مستندات پرونده شکایت و یا تخلف توسط اعضای گروه تخصصی تخلفات پژوهشی.

استفاده از نرم افزار همانند جو (تشابه یاب) جهت بازیابی نوشته های همانند، اندازه همانندی و منبع اطلاعات همانند در بررسی پرونده های تخلفات.

مراحل اجرایی بررسی تخلفات پژوهشی در گروه تخصصی مؤسسه (ادامه)

ارسال گزارش کامل از نتیجه بررسی تخلف پژوهشی به هیأت‌های انتظامی رسیدگی به تخلفات اعضای هیات علمی و کمیته انضباطی دانشجویان.

این گزارش بایستی حداقل از اطلاعات زیر برخوردار باشد:
نوع تخلف، مدارک و مستندات، دفاعیات مدعی و متخلف، نتیجه بررسی و اظهار نظر کارشناسی گروه تخصصی.

ارائه پیشنهاد جریمه در گزارش فوق، متناسب با تخلف از طرف گروه تخصصی بررسی تخلفات پژوهشی به هیأت تصمیم‌گیری و صدور حکم (هیأت‌های انتظامی رسیدگی به تخلفات اعضای هیات علمی و کمیته انضباطی دانشجویان).

ماده ۷: تصمیم‌گیری و صدور حکم

هیات‌های انتظامی رسیدگی به تخلفات اعضاء هیات علمی و کمیته انضباطی دانشجویان براساس آیین‌نامه‌های انضباطی نسبت به صدور حکم اقدام می‌نماید.

ماده ۸: نظارت بر حسن اجرا

نظارت بر حسن اجرای این دستورالعمل به عهده معاونت پژوهش و فناوری "وزارت" و در گروه تخصصی بررسی تخلفات پژوهشی مؤسسات به عهده معاونت پژوهش و فناوری "مؤسسه" می‌باشد.

ماده ۹: تصویب

این دستورالعمل مشتمل بر یک مقدمه، ۹ ماده و ۴ تبصره در تاریخ ۲۳/۱۲/۹۳ به تأیید وزیر علوم، تحقیقات و فناوری رسید و از تاریخ ابلاغ لازم‌الاجرا می‌باشد.

معرفی درگاه ثبت تخلفات پژوهشی

آدرس وب سایت

1. دانشگاه اصفهان <http://ui.ac.ir/>

2. معاونت پژوهش و فناوری <http://research.ui.ac.ir/>

صفحه کارگروه بررسی تخلقات پژوهشی

شنبه ۱۵ خرداد ۱۳۹۵



معاونت پژوهش و فناوری



دانشگاه اصفهان

کارگروه بررسی تخلقات پژوهشی

مرکز رشد فناوری

آزمایشگاه مرکزی

کتابخانه مرکزی

واحدهای پژوهشی

ادارات

اخبار و اطلاعیه ها

«اطلاعیه برگزاری کارگاه علمی با
«شناسی تخلقات پژوهشی»

ما وظیفه داریم همت خودمان و تلاش خودمان را به صحنه بیاوریم و برکت از آن خداست و کمک از

سخن روز

ساختمان معاونت تحقیقات و فناوری



لینک های مفید



مرکز نظریه

واحدهای فعال مستقر در معاونت



معرفی معاونت پژوهش و فناوری

دانشگاه اصفهان یکی از
قدیمی ترین مراکز علمی



صفحه اصلی

معرفی کارگروه تخصصی بررسی تحلیلات پژوهشی

یکی از رسالت های مهم دانشگاه ها و مراکز علمی کشور تولید علم است. به موازات سرمایه گذاری برای تولید علم باید در نگهداری این دست آوردها نیز تلاش جدی انجام شود. امنیت تولیدات علمی و حفظ و نگهداری این تولیدات، به مراتب از زمینه سازی برای تولید آن مهمتر می باشد. بدین وسیله می توان از ورود خدشه به اعتبار دانشگاه و تولید کنندگان واقعی علم جلوگیری نمود. اگر چه مصادیق تخلفات پژوهشی در دانشگاه ها و موسسات علمی کشور اندک می باشد، با این حال وجود يك دستورالعمل واحد که روند نحوه بررسی این تخلفات را یکسان سازی نماید ضروری به نظر می رسد.

در این راستا و پیرو آیین نامه ابلاغ شده وزارت علوم، تحقیقات و فناوری مورخ ۱۳۹۲/۱۲/۲۵ این کارگروه در دانشگاه اصفهان تشکیل شد.

اهداف این کمیته عبارتند از:

- صیانت از مالکیت فکری و رعایت حقوق مادی پژوهشگران
- ارج نهادن به اصول اخلاق علمی و پایبندی به آن در جامعه علمی
- جلوگیری از تضعیف اعتبار علمی کشور
- تربیت دانش آموختگان عامل به رفتار حرفه ای در عرصه علمی

تصویر روز



سخن روز

برای دنیای خود آنگونه کارکن گویا همیشه زنده خواهی بود و برای آخرت خود آنگونه که فردا خواهی مرد

اخلاق پژوهش

پژوهش اخلاق

پیوندهای مفید

- کمیته اخلاق در پژوهش
- کمیته انضباط در پژوهش
- وزارت علوم، تحقیقات و فناوری
- بیشتر بدانید
- تماس با ما

معرفی اعضای کارگروه



اطلاعات بیشتر



کتابچه دستور و مولزین اخلاق پژوهش

مشور اخلاق پژوهش

راهنمای کاهش تخلفات پژوهشی

سالانه مشابهت یاب سیم نور

مصادیق تقلب

دورالعمل نوبدرسی تقلبات پژوهشی

دولت علوم تحقیقات و فناوری

منوها

کارگروه بررسی تخلفات پژوهشی | مرکز رشد فناوری | آزمایشگاه مرکزی | کتابخانه مرکزی | واحدهای پژوهشی | ادارات

صفحه اصلی

فرایند رسیدگی به تخلفات پژوهشی

فرایند رسیدگی به تخلفات پژوهشی

معرفی کارگروه تخصصی بررسی تخلفات پژوهشی

یکی از رسالت های مهم دانشگاه ها و مراکز علمی کشور تولید علم است. به موازات سرمایه گذاری برای تولید آوردها نیز تلاش جدی انجام شود. امنیت تولیدات علمی و حفظ و نگهداری این تولیدات، به مراتب از زمینه سازی وسیله می توان از ورود خدشه به اعتبار دانشگاه و تولید کنندگان واقعی علم جلوگیری نمود. اگر چه مصادیق تخلفات موسسات علمی کشور اندک می باشد، با این حال وجود يك دستورالعمل واحد که روند نحوه بررسی این تخلفات نظر می رسد.

در این راستا و پیرو آیین نامه ابلاغ شده وزارت علوم، تحقیقات و فناوری مورخ ۱۳۹۲/۱۲/۲۵ این کارگروه در دانشگاه اصفهان تشکیل شد.

اهداف این کمیته عبارتند از:

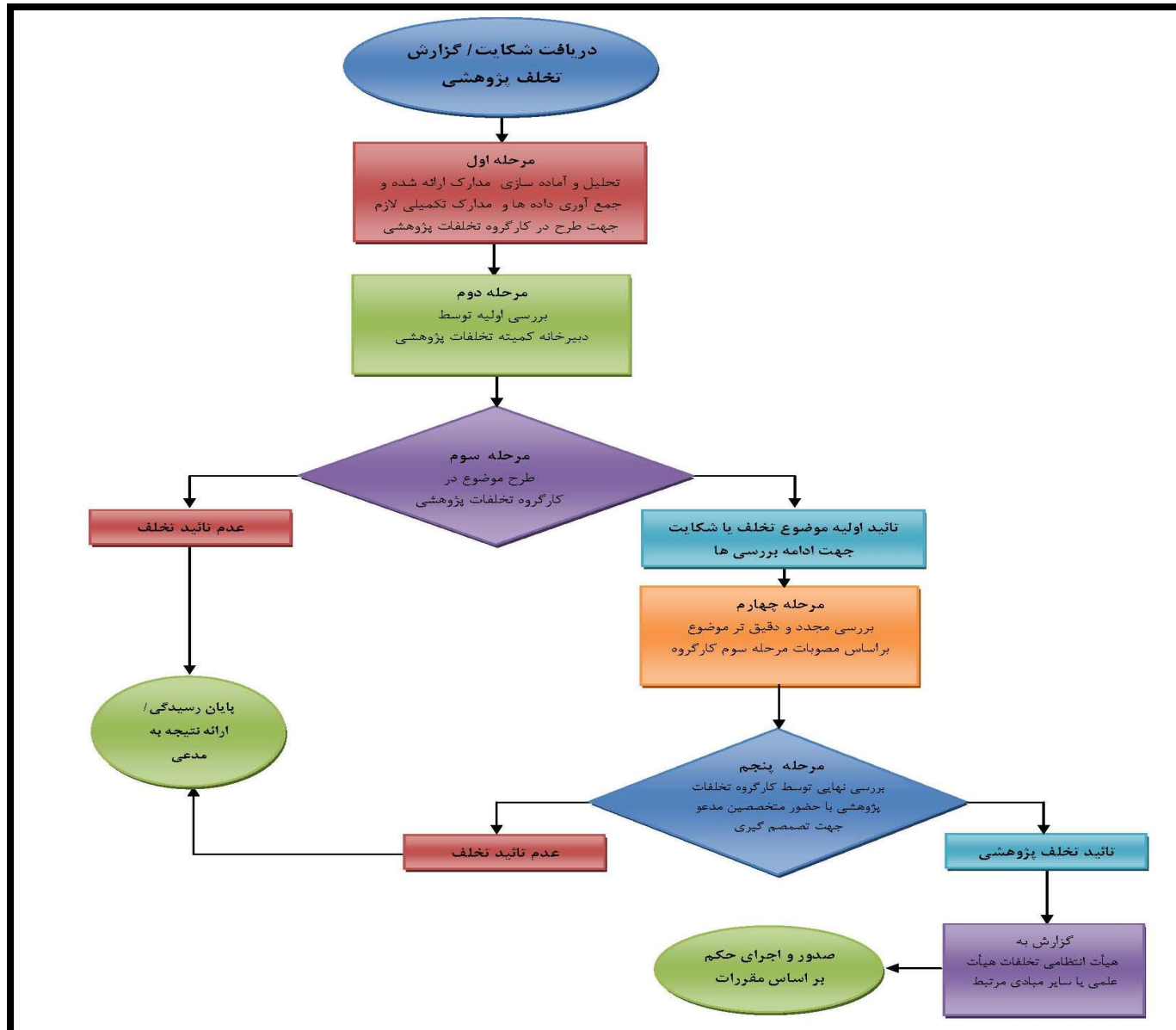
- صیانت از مالکیت فکری و رعایت حقوق مادی پژوهشگران
- ارج نهادن به اصول اخلاق علمی و پایبندی به آن در جامعه علمی
- جلوگیری از تضعیف اعتبار علمی کشور
- تربیت دانش آموختگان عامل به رفتار حرفه ای در عرصه علمی

سخن روز

برای دنیای خود آنگونه کارکن گویا همیشه زنده خواهی بود و برای آخرت خود آنگونه که فردا خواهی مرد

اخلاق پژوهش

فرایند رسیدگی به تخلفات پژوهشی








معرفی پایگاه بررسی سرقت علمی لاتین

معرفی چند پایگاه بررسی سرقت علمی لاتین

ردیف	لینک	نام پایگاه	توضیحات
۱		پایگاه اینترنتی Turnitin	Turnitin is revolutionizing the experience of writing to learn. Turnitin's formative feedback and originality checking services promote critical thinking, ensure .. 
۲		پایگاه اینترنتی Eve ^۲	EVE ^۲ , Essay Verification Engine, Banner. EVE has been featured in these publications: The New York Times, Rolling ... EVE Plagiarism Detection System. 
۳		پایگاه اینترنتی Safeassign	SafeAssign is a tool used to prevent plagiarism and to create opportunities to help students identify how to properly attribute sources rather than paraphrase. 
۴		پایگاه اینترنتی Scannymyessay	Free Plagiarism checker from ScanMyEssay.com - Viper is a free plagiarism checker and alternative to Turnitin. 
۵		پایگاه اینترنتی Copyscape	Copyscape is a free plagiarism checker. The software lets you detect duplicate content and check if your articles are original. 
۶		پایگاه اینترنتی Ithenticate	Learn why leading publishers, editors, researchers and authors use iThenticate plagiarism checker software to verify the originality of written work. 

معرفی پایگاه بررسی سرقت علمی **لاتین** (ادامه)

DiffNow lets you compare text files, documents, binary files, and archives up to ۲۰۴۸KB in size.	پایگاه DiffNow		۷
Text Compare! is an online diff tool that can find the difference between two texts.	پایگاه Text Compare!		۸
Diff Checker is an online diff tool to compare text to find the difference between two text files	پایگاه Diff Checker		۹
Text Comparison - Compare Strings online using Text_Diff at TextDiff.com.	پایگاه textdiff		۱۰
Free SEO tools, Let's use and feeling. Unique content checker, unique ۱۰۰% content rewriter, keyword position, online ping website tool	پایگاه SMLL SEO TOOLS		۱۱

تاریخ به روزرسانی: ۱۳۹۵/۰۶/۲۰

تعداد بازدیدها: ۱۲۴۶

۰ ۰ ۰ ۰ ۰

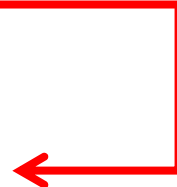
معرفی پایگاه بررسی سرقت علمی فارسی

معرفی چند پایگاه بررسی سرقت علمی فارسی

ردیف	لینک	نام پایگاه	توضیحات
۱		سامانه همانندجو	همانندجویی در نوشتار پایان‌نامه‌ها و رساله‌ها، گامی در کمک به نگاه‌داشت حقوق پدیدآوران و گسترش علم و فناوری و زمینه‌سازی برای دسترسی آزاد همگان به اطلاعات است. «همانندجو» با جست‌وجوی خودکار در متن کامل پایان‌نامه‌ها و رساله‌های موجود در ایراندک، نوشته‌های همانند را بازیابی و اندازه‌ی همانندی و منبع اطلاعات همانند را نمایش می‌دهد. کاربران گرامی پس از ورود به سامانه، می‌توانند نوشته‌های خود را بارگذاری و نتیجه‌ی همانندجویی را در کوتاه‌ترین زمان ممکن دریافت کنند.
۲		سامانه مشابه یاب متون سمیم نور	سامانه مشابه‌یاب متون (سمیم نور) پایگاهی است که می‌تواند مقالات ارائه شده از جانب کاربران را با حجم انبوه اطلاعات خود مطابقت دهد و عبارات مشابه را بازیابی و مقایسه نماید. این سامانه، در راستای «مجموعه‌پروژه‌های مبتنی بر داده‌کاوی علوم اسلامی» در مرکز تحقیقات کامپیوتری علوم اسلامی در حال انجام است.

User: moshabehatyab2@res.ui.ac.ir

Password: moshabehatyab2



اخبار

The screenshot shows the website's header with navigation menus for 'Departments', 'Research Centers', 'Library', 'Journal', and 'Academic Ethics Research'. The main content area features a search bar and a list of news items. Each item includes a date, a title, and a brief summary.

اخبار | آرشیو

گروه کمیته بررسی تخلفات پژوهشی ▾ مرتب شود با تاریخ ▾ به صورت برولی ▾

تعداد موارد یافت شده: ۷

- ۱۳۹۵/۰۲/۲۱**
اطلاعیه برگزاری کارگاه علمی با عنوان «اخلاق پژوهش و آسیب شناسی تخلفات پژوهشی» معاونت پژوهش و فناوری در نظر دارد کارگاه علمی با عنوان «اخلاق پژوهش و آسیب شناسی تخلفات پژوهشی» (ویژه اعضای محترم هیأت علمی) یکشنبه مورخ ۱۶ خرداد ماه ۱۳۹۵ ساعت ۰۸:۰۰ تا ۱۲:۰۰ در تالار پیامبر اعظم (ص)، برگزار نماید. برابر مصوبه هیات جذب دانشگاه شرکت همکاران هیات علمی پیمانی در فرایند تمدید قرارداد و تبدیل وضعیت آنها ضروری و موثر خواهد بود. ثبت نام از طریق هاشم نویسی در نامه انوماسیونی ارسالی انجام می گیرد.
- ۱۳۹۴/۰۸/۱۲**
آیین نامه رسیدگی به تخلفات پژوهشی رئیس مرکز برنامه ریزی و سیاستگذاری پژوهشی وزارت علوم با اشاره به ابلاغ منشور اخلاق پژوهشی به دانشگاه ها گفت: به منظور نحوه بررسی تخلفات در حوزه پژوهشی آیین نامه ای در حال تدوین است و معاونان پژوهشی دانشگاه ها بر اساس این آیین نامه به تخلفات رسیدگی می کنند.
- ۱۳۹۴/۰۸/۱۲**
برگزاری گردهمایی معاونین تحقیقات و فناوری دانشگاه های علوم پزشکی کشور و همایش سراسری کمیته های اخلاق در پژوهش آخوندزاده گفت: گردهمایی معاونین تحقیقات و فناوری دانشگاه های علوم پزشکی کشور و همایش سراسری کمیته های اخلاق در پژوهش به میزبانی دانشگاه علوم پزشکی گیلان از فردا (چهارشنبه) به مدت سه روز در چمخاله شهرستان لنگرود برگزار می شود.
- ۱۳۹۴/۰۸/۱۲**
آیین نامه تقلب های علمی، ایراد حقوقی دارد/ پذیرفته شدن کلیت آیین نامه از سوی مجلس معاون پژوهش و فناوری وزیر علوم گفت: کلیت آیین نامه تقلب های علمی از سوی مجلس پذیرفته شده اما این آیین نامه دارای ایرادهای حقوقی است.
- ۱۳۹۴/۰۸/۱۲**
تشکیل کمیته ای فعال جهت رسیدگی به تخلفات پژوهشی/ برخورد قاطع با متخلفان کمیته ای فعال جهت رسیدگی به تخلفات پژوهشی برای نخستین بار در کشور شکل گرفته که در این کمیته برخورد قاطع با تخلفات پژوهشی شکل می گیرد.
- ۱۳۹۴/۰۸/۱۲**
متخلفان علمی از درجه اعتبارات ساقط می شوند/ تعیین مصادیق تخلفات علمی آیین نامه برخورد با متخلفان علمی تدوین شده که در این آیین نامه مصادیق تخلفات علمی مشخص و متخلفان علمی از درجه اعتبارات ساقط می شوند.
- ۱۳۹۴/۰۶/۲۴**
تدوین شیوه نامه "رسیدگی به تخلفات پژوهشی" دانشجویان تحصیلات تکمیلی به گزارش دانشجویان به نقل از مهر، دکتر ابوالحسن ریاضی، گفت: "شیوه نامه نحوه رسیدگی به تخلفات پژوهشی دانشجویان تحصیلات تکمیلی" تدوین شده و اولین شیوه نامه پیشنهادی خواهد بود که از سوی دفتر معاونت امور دانشجویان داخل برای بررسی به دکتر فرهادی ارسال خواهد شد.

مصادیق تخلفات پژوهشی

- 1- سوء رفتارهای پژوهشی
- 2- عدم تعهد و مسؤلیت نسبت به ذینفعان
- 3- عدم رعایت حقوقی آزمودنیها
- 4- جعل داده ها
- 5- تحریف داده ها
- 6- سرقت علمی
- 7- اجاره ی علمی
- 8- عدم رعایت حقوق مالکیت معنوی و مسؤلیت پژوهش انجام شده
- 9- انتشار مجدد
- 10- همپوشانی اطلاعات
- 11- خرید و فروش آثار پژوهشی
- 12- جعل هویت

الف - سوء رفتارهای پژوهشی

- ۱) عدم داشتن دانش تخصصی و صلاحیت علمی در موضوع مورد پژوهش.
- ۲) عدم مراعات صداقت در ارائه گزارش کارهای علمی خود برای کسب امتیازات علمی و اداری و ترفیع و ارتقا.
- ۳) جانبداری در فرآیند انجام پژوهش با دخالت دادن پیش فرض‌ها و تمایلات خود، دیگران یا مؤسسه‌ی سفارش دهنده‌ی پژوهش.
- ۴) عدم ارائه نتایج واقعی پژوهش بدلیل ترس و تأثیر فشارها و جهت‌گیری‌های سوء پیرامون پژوهشگر.
- ۵) عدم پایبندی به عنصر زمان (موعد مقرر) در انتشار نتایج پژوهش (امتناع از انتشار نتایج بدست آمده پژوهش در بازه زمانی معین، بدلیل منافع سودجویانه از روی عمد یا به طور سهوی).
- * فقط به دلایل امنیتی می‌توان انتشار نتایج پژوهشی را به زمان دیگری موکول کرد.
- ۶) ابهام و عدم دقت در تدوین گزارش پژوهش با روشن و شفاف نبودن مرز بین دست‌آوردهای علمی پژوهشگر و یافته‌های گرفته شده از کار دیگران.

۷) باز نویسی گفته‌های دیگران، بازی با الفاظ، زیاده‌نویسی، کلی‌گویی، جزم‌اندیشی و مصرف‌گرایی.

۸) تعصب، حسادت، کینه و خشم، غرض‌ورزی عاطفی، توهین و حسادت، تحقیر و استخفاف دیگران، حرمت‌شکنی، بزرگ‌نمایی خود و موضوع، انفعال در نگره‌ها و باورها به دلیل دگرباوری، فریب، آزار و اذیت، بهره‌برداری ناپسند از واژه‌ها و افراد.

۹) استفاده و استناد به منابع مشکوک و فاقد اعتبار علمی (مجله، سایت حامی مقاله و نویسنده‌ی مقاله).

۱۰) عدم رعایت منافع ملی در کلیه مراحل انجام پژوهش.

۱۱) استفاده خلاف واقعیت از عناوینی مانند دکتر، کارشناس ارشد، استاد، دانشیار، استادیار و ... در آثار پژوهشی.

۱۲) هرگونه حذف و تغییر در نشانی اصلی نویسنده یا نویسندگان مقالات علمی.

۱۳) عدم استفاده از واژه‌های متناسب با کار انجام شده نظیر ترجمه، تألیف، تصنیف، تحقیق.

ب- عدم تعهد و مسئولیت نسبت به ذینفعان

۱۴) عدم رعایت منافع ذینفعان در تمام مراحل پژوهش.

۱۵) انتصاب غیر واقعی پژوهش به افراد فاقد هویت واقعی و فرد یا افرادی که هیچ نقشی در پژوهش ندارند و حذف مؤلف حقیقی (فرد یا افرادی که نقش به‌سزایی در جنبه‌های علمی پژوهش داشته‌اند) از فهرست نویسندگان.

*** در تمامی کارهای نوشتاری مشارکتی، باید نام کلیه کسانی که در انجام پژوهش، جمع‌آوری داده‌ها و نظیر آن مشارکت علمی داشته‌اند به عنوان مؤلف ذکر شود. در صورت عدم رضایت آن، یک یا چند مؤلف مجاز به استفاده از داده‌های آنها نمی‌باشند.**

۱۶) عدم رعایت ترتیب درج اسامی براساس سهم هر یک از نویسندگان در نگارش پژوهش و مشارکت خلاقانه‌ی آنها.

(۱۷) سوء استفاده از منابع مالی تخصیص داده شده جهت انجام پژوهش.

(۱۸) کتمان نتایج خاصی از تحقیق در ازای دریافت وجوهی از متولیان تحقیق با تهیه گزارش‌های چندگانه که موجب مخدوش شدن نتایج تحقیق و سردرگمی خوانندگان شود.

(۱۹) عدم اظهار اطلاعات مربوط به بودجه، افراد و یا مؤسسات حمایت کننده و مرتبط با پژوهش و یا اظهارات غیرواقعی در این ارتباط.

(۲۰) عدم اعلان نام مرکزی که پژوهش در آنجا انجام شده.

(۲۱) تهیه و ارسال مقاله با ذکر نام همکاران و بدون اطلاع قبلی آنها از محتوای مقاله و محل ارسال آن.

(ج) عدم رعایت حقوق آزمودنی‌ها

(۲۲) عدم معرفی مناسب پژوهشگر به آزمودنی‌ها (testers) و ارائه‌ی اطلاعات نادرست درباره‌ی خود به آنها.

(۲۳) عدم روشنگری آغازین در خصوص پژوهش (نوع پرسش‌های پژوهش، درجه‌ی حساسیت این پرسش‌ها و تأثیرهای احتمالی پژوهش بر آنها) به آزمودنی‌ها.

(۲۴) اجبار آزمودنی‌ها جهت مشارکت در پژوهش.

(۲۵) عدم رعایت حریم خصوصی آزمودنی‌ها.

(۲۶) استفاده و کاربرد اطلاعات مربوط به آزمودنی‌ها در شرایط خارج از هدف‌های پژوهشی و با برای مقاصد شخصی.

۲۷) عدم رعایت رازداری و ناشناخته ماندن آزمودنی‌ها در پژوهش (افشای هویت).

۲۸) افشای عناوین و نتایج فعالیت‌های پژوهشی که جنبه محرمانه دارند.

۲۹) انتشار اسرار و اطلاعات اشخاص یا نهادها، بدون اطلاع و مجوز صاحبان حق.

۳۰) عدم رعایت سلامت، ایمنی، ضوابط و استانداردهای لازم جهت حفاظت و آسایش آزمودنی‌های (انسان، حیوان، گیاه، اشیاء، اسناد و مدارک، آثار باستانی و محلی) در حین پژوهش به بهانه پیشرفت علم و منافع جامعه

د- جعل داده‌ها

۳۱) ساخت، ثبت و انتشار داده‌ها یا نتایج یک پژوهش یا محصول علمی به صورتی که تمام یا بخشی از داده‌ها یا نتایج مذکور اصلاً وجود نداشته یا غیرواقعی باشد. مانند:

- ارائه‌ی نتیجه‌های ساختگی به عنوان نتیجه‌های آزمایش یا خروجی دستگاه‌های اندازه‌گیری یا نرم افزار
- جا به جا کردن نتیجه‌های یک بررسی با نتیجه‌های بررسی دیگر
- ساختن داده‌های غیر واقعی و یا دادن گزارش غیر واقعی یا ثبت غیر واقعی از آنچه روی نداده است.
- ارائه اطلاعات ساختگی که در واقع هیچ اقدامی برای گرد آوری آنها نشده است.
- داده سازی و یا استفاده از داده‌های مشابه جوامع تحقیقاتی دیگر

۵- تحریف داده‌ها

۳۲) دست کاری یا حذف عمدی کامل یا بخشی از داده ها، مراحل، روش ها، تجهیزات و مواد مورد استفاده در مطالعه و پژوهش به صورتی که با داده یا یافته های واقعی متفاوت باشد. مانند:

- ارائه‌ی مراحل آزمایشگاهی یا فرآیندهای غیرواقعی تحلیل، برای رسیدن به نتیجه‌هایی که در مقاله داده شده است.
- دست کاری نتیجه‌های به دست آمده از شبیه‌سازی یا آزمایش‌های تجربی.
- حذف بخشی از داده‌ها، نتیجه‌های آزمایشگاهی، یا بخشی از تحلیل‌های نظری که ارائه‌ی آنها، نتیجه‌های به دست آمده را مورد تردید قرار می‌دهد.
- استفاده از نرم‌افزارهای مختلف برای ایجاد تغییرهای غیرواقعی مورد نظر در شکل‌ها یا نمودارها.
- دست کاری شرایط آزمایشگاه برای رسیدن به نتیجه‌های دلخواه.
- خوش رنگ و آب جلوه دادن یا بزرگ‌نمایی امور کوچک با هدف پنهان کردن واقعیات بزرگتر.
- دست بردن در داده‌ها، حذف، تعدیل و با اضافه کردن به داده‌ها به نحوی که آنچه ارائه می‌شود کاری نو بنماید و با نظریه‌ای خاص با اینکار درست جلوه کند.
- دستکاری کردن عمدی در دستگاهها و روند تحقیق و آزمایش به نحوی که نظریه‌ای خاص درست یا غلط جلوه کند.
- بیان ادعا یا پدیده‌ای که واقعی نباشد

و- سرقت علمی

۳۳) کپی برداری کامل یا بخشی از یافته‌های پژوهشی یا محصولات علمی بدون استناد و ارجاع مناسب به صاحب اثر، شامل:

- اقتباس نزدیک افکار و الفاظ نویسنده‌ی دیگر.

- تناظر یک به یک در بیان اندیشه‌ها و شباهت‌های ساختاری در نوشتار.

- انتساب ایده‌ها، نظریات، فرآیندها، نتیجه‌ها یا کلمه‌های دیگران به خود، بدون ارجاع مناسب و با نیت ارائه بعنوان کار خویش.

- استفاده کردن از نظریات یا کارکرد افراد دیگر و ارائه آن بعنوان کار خود بدون ذکر نام و یا دادن اعتبار به آنها.

- استفاده یا تقلید از زبان، فکر و یا نوشته نویسنده دیگر و ارائه آن بنام خویش.

- استفاده از کار شخص دیگر به شکل کلمات، فرآورده‌ها و یا نظریات برای نفع شخصی، بدون ارجاع به کار اولیه.

- ترجمه‌ی کل یا بخشی از آثار دیگران بدون کسب اجازه از مبادی ذی‌ربط، و معرفی آن به عنوان یک پژوهش اصیل علمی.
- برداشتن اصل یک مقاله و ثبت آن به نام خود در محل دیگر مانند ترجمه یک مقاله ISI و چاپ آن در مجلات علمی داخلی.
- ارائه مقاله چاپ شده دیگران در سیمینارهای داخل یا خارج کشور.
- استفاده کامل یا بخشی از مقالات، پایان‌نامه و کتب چاپ شده دیگران بدون ارجاع به نویسندگان مقاله، پایان‌نامه، کتب یا اثر.
- کپی‌برداری غیر قانونی از نتایج پایان‌نامه دیگران.
- عدم رعایت کلیه‌ی موازین اخلاقی مرتبط با منابع و آثار چاپی در هنگام استفاده از منابع و آثار الکترونیکی
- عدم رعایت ارجاع‌دهی طبق سنتهای ای‌پی‌ای یا شیکاگو و سایر نظامهای ارجاع‌دهی مرسوم.
- کپی‌برداری یا ترجمه مستقیم اغلب، شامل استفاده یک پاراگراف یا بیشتر، از منبع اصلی به شکل "کلمه به کلمه" یا "جمله به جمله" (بدون پاورقی) می‌باشد.

▪ کپی برداری غیرقانونی از نتایج مقالات: استفاده از اصل جمله و آوردن آن در مقاله دیگر، بدون ارجاع به متن اصلی و اجازه‌ی کتبی از مالک معنوی آن در صورت استفاده از شکل‌ها، نمودارها، جداول، منحنی، عکس، روش‌های انجام یک فرآیند، پرسشنامه‌ی تدوین شده و هر چیز دیگری که مستقیماً توسط مؤلف حاصل نشده باشد.

▪ کپی نمودن جملات "کلمه به کلمه" با مونتاژ نمودن پاراگراف‌ها "جمله به جمله" از منابع گوناگون، علیرغم اشاره به مأخذ آنها در انتهای هر جمله با پاراگراف.

▪ تبصره: بیان مستقیم از منبع دیگر با ذکر مرجع صرفاً داخل گیومه بلامانع است

▪ کپی برداری از ساختار یا الگوریتم نوشتاری دیگران، به عبارت دیگر، دنبال کردن الگوی چهارچوب نوشتاری دیگران، به همان فرم.

▪ توضیح: منظور از ساختار یا الگوریتم نوشتار، متدلوژی پژوهش در فرمت تئوری یا روش انجام آزمایش تحقیقاتی است. به عبارت دیگر زمانی می‌توان از روش تحقیق تئوری با آزمایشگاهی دیگران استفاده نمود که به روشنی بیان شود که روش برگرفته از کدام منبع یا مرجع است.

ز- اجاره‌ی علمی

۳۴) منظور این است که پژوهشگری به جای آنکه خود به انجام پژوهش بپردازد، افرادی را برای این منظور به کار گیرد و خودش در فعالیت پژوهشی چندان تلاش نکند، سپس، بعد از تحویل کار با دخل و تصرف اندکی در پژوهش صورت گرفته، آن را به نام خود منتشر نماید.

ح- عدم رعایت حقوق مالکیت معنوی و مسئولیت پژوهش انجام شده

- ۳۵) چاپ مقاله توسط دانشجو (پس از فارغ التحصیلی) بطوری که استاد(ان) راهنما و با همکاری فعالیت علمی از مفاد آن مطلع نباشند.
- ۳۶) نپذیرفتن مسئولیت محتوای مقاله (صحت مطالب مندرج در مقاله)، توسط نویسندگان آن.
- ۳۷) عدم پذیرش مسئولیت گروه پژوهشی و صحت کل پژوهش توسط نویسنده‌ی مسئول.
- ۳۸) عدم سپاسگزاری از افراد حقیقی و حقوقی مشارکت کننده در پژوهش، در بخش سپاسگزاری که نویسنده یا نویسندگان براساس مستندات، ملزم به ذکر نام آنها بوده‌اند.
- ۳۹) انتساب غیرواقعی پژوهش به مؤسسه‌ای که نقشی در اصل پژوهش مربوطه یا در فعالیت حرفه‌ای فرد نویسنده نداشته است.

۴۰) عدم رعایت ترتیب درج اسامی در مقالات مستخرج از پایان نامه به ترتیب، اسم دانشجو، استاد(ان) راهنما و استاد(ان) مشاور.

۴۱) عدم پاسخگویی استاد راهنما نسبت به محتوای پایان نامه (درستی / نادرستی) به عنوان شخص مسؤل.

۴۲) اضافه نمودن اسم افراد در مقاله جهت ارتقای اعتبار مقاله بدون اطلاع آنها.

۴۳) دادن اطلاعات پایان نامه دانشجوی در حال دفاع یا فارغ التحصیل توسط استاد(ان) راهنما یا مشاور، به دیگران و چاپ آن در قالب مقاله حتی در صورت ذکر نام دانشجو یا انتشار آن بصورت پایان نامه افراد دیگر.

۴۴) مصادره یا سوء استفاده از ایده‌ها یا اطلاعات یک اثر تحت داوری توسط سردبیران و داوران این آثار که برای مجلات، کنفرانس‌ها و ارسال شده است.

۴۵) انتشار نتایج طرح‌های پژوهشی، پایان‌نامه‌ها و رساله‌ها توسط دانشجویان و اعضای هیأت علمی در قالب کتاب، مقاله و بدون هماهنگی و اخذ مجوز از معاونت پژوهشی دانشگاه به عنوان مالک حقوق مادی و معنوی این دست پژوهش‌ها.

۴۶) چاپ مقالات با استفاده از پایان‌نامه دانشجویی توسط استاد راهنما یا مشاور بدون درج نام دانشجو و یا همکار پایان‌نامه و رساله

۴۷) استفاده‌های غیرقانونی از مواد، محتواها، نشانه‌های تجاری، رموز تجاری یا اموال فکری تحت پوشش قانون کپی رایت.

۴۸) استفاده از نام، عنوان و آرام موسسات و سازمان‌ها بر روی کتاب، مقاله و بدون کسب مجوز.

۴۹) ترجمه متون علمی و ادبی بدون اخذ مجوز از نویسنده اصلی اثر.

ط - انتشار مجدد

۵۰) چاپ مجدد یک کتاب، مقاله و اثرات ادبی و علمی یا بخش‌هایی از آنها که قبلاً در یک نشریه چاپی یا الکترونیکی به چاپ رسیده باشد.

*چنان چه نویسنده‌ی مقاله‌ای که در یک نشریه در دست بررسی برای انتشار است، تصمیم بگیرد، به هر دلیلی، آن مقاله را برای نشریه‌ی دیگری ارسال نماید، باید ابتدا انصراف خود را از انتشار مقاله، به صورت کتبی به نشریه‌ی اول اعلام نماید.

ی- همپوشانی انتشارات

(۵۱) پژوهشگر داده‌های مقاله‌ی پیشین خود را با اندکی تغییر در متن، در مقاله‌ای با عنوان جدید به چاپ رساند.

(۵۲) چاپ کامل مقاله یا مقاله با شباهت بالادر یک مجله دیگر.

- دارنده ایده علمی می‌تواند مقاله‌ای که در یک زبان چاپ شده را در یک زبان دیگر نیز به چاپ برساند مشروط بر آنکه به مقاله اول ارجاع بدهد.
- تکرار قسمت‌هایی از بخش مواد و روش‌ها در مقالات بعدی همان نویسنده (گان)، در صورت ضرورت، بلامانع است، اما در هر حال ذکر مرجع لازم می‌باشد.

ک- خرید و فروش آثار پژوهشی

۵۳) خرید و فروش آثار پژوهشی (مقالات، پایان نامه و ...) به نحوی که خریدار، تحقیق را به نام خود بعنوان پژوهشگر یا پدیدآورنده و صاحب اثر استفاده کند.

۵۴) ضبط خرید، فروش و سوء استفاده از سخنرانی‌های افراد بدون اجازه

ل - جعل هویت

- ۵۵) ارائه اشتباه هویت افراد دیگر در بافت علمی / دانشگاهی
۵۶) انتشار آثار با اسامی جعلی یا اسامی دیگر بدون اجازه آنها
۵۷) جعل امضا و تهیه گواهی پذیرش جعلی جهت اخذ امتیاز مربوطه

تصویب

مصادیق تخلفات پژوهشی در ۵۷ بند در تاریخ ۱۳۹۳/۱۲/۲۳ به تأیید وزیر علوم، تحقیقات و فناوری رسید و از تاریخ ابلاغ، قابل رسیدگی در آیین‌نامه‌های تخلفات پژوهشی می‌باشد.

انواع تخلفات پژوهشی

- 1- عدم تعهد و مسئولیت نسبت به ذینفعان
- 2- عدم رعایت حقوقی آزمودنی ها
- 3- جعل داده ها
- 4- تحریف داده ها
- 5- سرقت علمی
- 6- اجاره ی علمی
- 7- عدم رعایت حقوق مالکیت معنوی و مسئولیت پژوهش انجام شده
- 8- انتشار مجدد
- 9- همپوشانی اطلاعات
- 10- خرید و فروش آثار پژوهشی
- 11- جعل هویت

انواع سرقت علمی

1. کپی برداری مستقیم – **Straight** (عینی Exact Copy)

2. کپی برداری جزئی – **Partial Plagiarism**

استناد ندادن و استناد نامتناسب

الف. تفسیر **Paraphrase** یا ترجمه **Translation**

ب. عدم ذکر نام منبع اتخاذ

ج. ذکر ناقص

3. سرقت علمی از خود – **Self-Plagiarism**

انتشار و ارسال چندگانه، پراکنده نگاری

4. سرقت علمی حاصل از ترجمه – **Translation Plagiarism**

انتشار به زبان دیگر بدون توجه به قوانین چگونگی استفاده (ترجمه)؛

مصادیق تخلف پژوهشی

✓ ایجاد تیم یا باندهای تحقیقی کاذب جهت استناددهی و رفرنس نویسی یا به تعبیری هماهنگی جهت ارجاع دادن به آثار یکدیگر

✓ عدم اعلام نتایج کامل پژوهش

✓ دستکاری نتایج به دست آمده

✓ حذف تعدادی از داده ها، نتایج آزمایشگاهی، یا بخشی از تحلیل های نظری که ارائه ی آن ها نتایج به دست آمده را زیر سؤال می برد

✓ دستکاری شرایط آزمایش برای رسیدن به نتایج دلخواه

مصادیق تخلف پژوهشی (ادامه)

- ✓ جابجا کردن نتایج یک بررسی با نتایج بررسی دیگر
- ✓ ارائه نتایج ساختگی به عنوان نتایج آزمایش یا خروجی نرم افزار
- ✓ سوگیری در ارائه نتایج پژوهش
- ✓ حذف داده هایی که نتایج را غیر قابل توجیه یا غیر قابل دفاع می نماید.
- ✓ انتشار مجدد مقاله یا کتاب بدون اطلاع ناشر یا سردبیر
- ✓ انتشار واقعی مقاله در دو مجله به یک زبان بدون تغییر
- ✓ تکه تکه کردن نتایج پژوهش و انتشار آن در چند مقاله

مواردی از تخلفات پژوهشی صورت گرفته

1. عدم رعایت اخلاق پژوهش در مقاله مستخرج از پایان نامه و اضافه کردن اسم نویسنده ی دیگر؛
2. عدم رعایت اخلاق پژوهش در مقاله مستخرج از پایان نامه و جابه جایی اسامی نویسندگان؛
3. عدم رعایت اخلاق پژوهش در نگارش مقاله و اضافه کردن اسم نویسنده افتخاری؛
4. عدم رعایت اخلاق پژوهش در مقاله مستخرج از پایان نامه و حذف اسم استاد راهنمای پایان نامه؛
5. عدم راهنمایی و همکاری در امور پایان نامه در جایگاه استاد؛

مواردی از تخلفات پژوهشی صورت گرفته (ادامه ۱)

6. تشویق دانشجویان به ارسال مقاله‌ی مستخرج از پایان نامه که راهنمایی آنها را استاد راهنمای دیگری بر عهده داشته است؛
7. تشویق دانشجویان به ارسال همزمان یک مقاله برای چند مجله؛
8. چاپ بخشی از رساله یک دانشجو
9. ارائه کل پایان نامه یا بخشی از یک پایان نامه به دانشجوی دیگر بدون ارجاع به نویسنده اصلی رساله و انکار استفاده از آن رساله؛
10. اصرار به دانشجو برای چاپ مقاله در ترم بعد و همزمان با نگارش پایان نامه به راهنمایی استاد راهنمای دیگر که باعث عقب افتادن نگارش پایان نامه دانشجو شده است؛
11. اجبار به نگارش مقاله برای دانشجویان تحصیلات تکمیلی؛

مواردی از تخلفات پژوهشی صورت گرفته (ادامه ۲)

11. دریافت شناسنامه یا کارت ملی از دانشجویان به عنوان ضمانت
نگارش مقاله !!!!!

12. اجبار به نگارش مقاله؛

مثال

در ادامه چند نمونه از مصادیق تخلف پژوهشی که در دانشگاه اصفهان مشاهده شده است، بدون ذکر اسامی فرد یا افراد متخلف ذکر می شود.

مثال (۱)

• سرقت کامل مقالات لاتین - چاپ مقاله یک نویسنده خارجی به نام خود؛



ELSEVIER

In search

IVLOS

Abstract

There are two central questions determining the pedagogy of teacher education: (1) What are the essential qualities of a good teacher, and (2) How can we help people to become good teachers? Our objective is not to present a definitive answer to these questions, but to discuss an umbrella model of levels of change that could serve as a framework for reflection and development. The model highlights relatively new areas of research, viz. teachers' professional identity and mission. Appropriate teacher education interventions at the different levels of change are discussed, as well as implications for new directions in teacher education.

© 2003 Elsevier Ltd

Keywords: Teacher characteristics; Teacher competences; Teacher reflection; Pedagogical task; Teacher



International Conference on Teacher Education in the Muslim World 2008
Institute of Education (INSTED), International Islamic University Malaysia (IIUM)

In search of the essence of a good teacher: towards a more holistic approach in teacher education

Authors:

1. Assistant Science in Educational Administration, University of Isfahan, Isfahan, Iran
- 2- Ph.D. in Educational Administration, University of Isfahan, Isfahan, Iran
3. Assistant Science in Educational Administration, University of Isfahan, Isfahan, Iran

Abstract

There are two central questions determining the pedagogy of teacher education: (1) What are the essential qualities of a good teacher, and (2) How can we help people to become good teachers? Our objective is not to present a definitive answer to these questions, but to discuss an umbrella model of levels of change that could serve as a framework for reflection and development. The model highlights relatively new areas of research, viz. teachers' professional identity and mission. Appropriate teacher education interventions at the different levels of change are discussed, as well as implications for new directions in teacher education.

Keywords: Teacher characteristics; Teacher competences; Teacher reflection; Pedagogical task; Teacher

مثال (۲)

- عدم رعایت ترتیب نام نویسندگان



فصلنامه پژوهشنامه نهج البلاغه
سال اول - شماره ۴ - زمستان ۱۳۹۲

بازناب هنر تصویر بر سبک نامه‌های امام‌علی(ع) به معاویه



تاریخ بپذیرش: ۱۳۹۲/۱۲/۰۵

تاریخ دریافت: ۱۳۹۲/۰۹/۲۰

1. دانشجوی دکتری
2. استاد مشاور، نویسنده مسئول
3. استاد راهنما

چکیده

تصویرپردازی یکی از مؤثرترین شیوه‌های بیان ادبی است. امام‌علی(ع) از تصویر هنری به عنوان ابزاری برای بیان اندیشه‌های دینی استفاده کرده و در پرتو آن معنی و مفهیم انتزاعی را در قالب عباراتی محسوس و عینی تجسم بخشیده‌اند. در این نوشتار، پس از بیان مفهوم تصویر و عوامل مؤثر بر آن، تصویرپردازی را در نامه‌های امام(ع) به معاویه مورد بررسی قرار می‌دهیم.

از مهم‌ترین یافته‌های این پژوهش می‌توان به تأثیر عمده صورخیال در ترسیم تصاویر اشاره نمود، که از این میان به کارگیری تشبیهات حسی و انواع استعاره، سهیم عمده‌ای را در خلق تصاویر دانسته است. علاوه بر این امام(ع) از ابزارهای مختلف دیگری نیز برای به تصویر کشیدن افکار خود بهره برده‌اند که اغراق، توصیفات دقیق و تقابل تصاویر، از مهم‌ترین آن‌ها به‌شمار می‌رود. همچنین نمی‌توان از تصاویر شنیداری و تأثیر موسیقی که در تکرار و همپهنگی صوت با معنا نمود یافته است غافل شد.

کلید واژه‌ها: امام‌علی(ع)، نامه‌های نهج‌البلاغه، تصویر، معاویه و سبک شیلی.

مثال (۳)

- عدم رعایت حقوق استاد راهنما و مشاور و حذف نام ایشان در مقاله مستخرج از پایان نامه و درج نام استاد دیگر که ارتباطی با پایان نامه ندارد.

روش‌شناسی فرافسوی و ایزرفی بر اساس رویکرد سازدهنگاری معرفتی؛
بررسی تطبیقی لرای ژان پل سارتر و علی شریعی

استادیل گروه ریان و انبیاات فرانسه دانشگاه اصفهان
کارتشنی ارشد مطالعات فرانسه دانشگاه اصفهان

چکیده

روش‌شناسی فرافسوی با درک شدن تغییرات فلسفی خود با مسائل اجتماعی و سیاسی و ولادتش در صحنه‌های مختلف از جمله نظام مدیریت جامعه به‌منوعی تبدیل به روش‌شناسی عمل‌گرایانه شده است. پاسخ غیر دینی و سکولار به بحران‌های اجتماعی تخصصی مهم دیگری است که دیگر ویژگی روش‌شناسی فرافسوی را برجسته می‌نماید. اما ایران با داشتن سلفه تمدنی اسلامی و چهارماد دانشگاهی همچون علی شریعی، با پهن‌نگویی حتی به مسائل اجتماعی جامعه خود خط‌نمایزی را با روش‌شناسی فرافسوی ترسیم می‌نماید. سارترنگاری صرفی یکی از بهترین نظریه‌هایی است که در مورد چگونگی تکامل‌گیری باور و روند توجیه آن در ذهن انسان و همچنین مفهوم صدور یک گزاره مطرح است. در این مکتب ولتیت متفعل از ذهن بشر به‌منوعی متفعل وجود دارد؛ اما مشا و صرفت نسبت به آن

۱۷

1. نویسنده افتخاری (استاد)
2. دانشجوی ارشد

مثال (۴)

- عدم رعایت اخلاق پژوهش در ارجاع دهی از منبع استفاده شده



مثال (۵)

- نویسنده افتخاری

Author's personal copy

J Fusion Energ (2014) 33:351–359
DOI 10.1007/s10894-014-9680-y

ORIGINAL RESEARCH

Experimental Verification of Modified Lee's Model Using a Newly Designed and Constructed Filippov-Type Plasma Focus Device

[Redacted Author Information]

1. اسم دانشجو
2. اسم استاد راهنما
3. اسم استاد مشاور
4. نویسنده افتخاری

Published online: 19 February 2014
© Springer Science+Business Media New York 2014

Abstract A new 20 kJ Filippov-type plasma focus device has been designed and constructed in Isfahan University. The paper reports on the design and construction of the Iranian Filippov-type plasma focus device (UIPPF1) using modified Lee's model. A Rogowski coil has been used to measure the experimental discharge current. Equivalent electric circuit of the device is RLC circuit; therefore the discharge current has a sinusoidal shape which its ampli-

Introduction

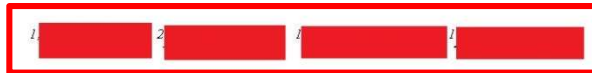
The dense plasma focus is a form of electromagnetic shock tube that causes rapid compression and heating of the plasma during a fast coaxial pinch called a focus. The gas in a plasma focus may reach densities of 10^{19} – 10^{20} cm^{-3} and temperatures of a few keV during the several hundred nanosecond long pinch. The dense plasma focus was dis-

مثال (۶)

- حذف اسم استاد مشاور، اضافه کردن نویسنده افتخاری

Middle-East Journal of Scientific Research 11 (5): 648-651, 2012
ISSN 1990-9233
© IDOSI Publications, 2012

Collimator Design for Neutron Radiography Systems Using a Reactor Flux



¹Department of Physics, Faculty of Science, University of Isfahan, Isfahan 81747-73441, Iran

²Department of Nuclear Engineering, Faculty of Advance Sciences and Technologies,
University of Isfahan, Isfahan 81746-73441, Iran

Abstract: This paper is aimed to investigate the design of an optimized neutron radiography system that utilizes the flux of a reactor. Moderation, collimation aspects are studied. A Monte Carlo code, MCNP4C, was utilized to achieve a maximum and more homogenous neutron flux in the collimator outlet next to the image plane, taking into account geometric characteristics. It was possible to obtain a normalized thermal neutron flux, at the image plane, equals $10^9 \text{ n cm}^{-2} \text{ s}^{-1}$ by a collimator design set.

Key words: Neutron radiography • Collimator • MCNP4C • Reactor flux

INTRODUCTION

Neutron Radiography (NR) is an important tool in non-destructive examining, which has been adopted in industrial, medical, metallurgical, nuclear and explosive inspections[1]. From the 1990s to the present day, the

optimized. For this purpose, the size, weight, shielding and operational stipulations of the system must be optimized. The objective of this work is to optimize NR parameters, such as moderator thickness, collimation and shielding in order that a NR system can be constructed with maximum and as uniform as possible thermal neutron

- .1 اسم استاد راهنما
- .2 نویسنده افتخاری
- .3 اسم دانشجو
- .4 نویسنده افتخاری

نکته (۱)

- رعایت ترتیب نویسندگان براساس نقش آنها در مقاله ها الزامی است به جز مواردی خاص مانند گروه ریاضی که به ترتیب الفبا درج می شود.
- وجود نام استاد مشاور در تمامی بروندهای یک پایان نامه الزامی نیست و مشاور، نقش مشاور عضو هیأت علمی را دارد، نه مشاور دانشجو، عضو هیأت علمی در مواردی که نیاز به مشورت دارد از مشاور کمک می گیرد و نام مشاور فقط در بروندهایی که در آن مشورت و راهنمایی داشته است درج می شود.

نکته (۲)

- چاپ مقاله از رساله یا پایان نامه توسط دانشجو بدون ذکر نام استاد یا استادان راهنما و مشاور یک تخلف پژوهشی محرز و سنگین محسوب می شود.

نکته (۳)

- ادعای اینکه دانشجوی فارغ التحصیل شده است و استاد راهنما یا مشاور، مقاله، با نام خود از پایان نامه دانشجوی مستخرج کنند، تخلف است. زیرا حقوق پایان نامه مربوط به دانشجو، دانشگاه، استاد راهنما و مشاور است و حتما ذکر نام دانشجو به عنوان شخص صاحب پایان نامه یا رساله الزامی است.

نکته (۴)

- با توجه به اینکه عدم اطلاع از تخلف یا بد اخلاقی پژوهشی به هیچ وجه نافی مسئولیت پژوهشگر(ان) پدیدآورنده یک برونداد پژوهشی نیست، مقتضی است سرپرست تیم تحقیقاتی (استاد راهنما یا مسئول تیم پژوهشی) در شروع کار مشترک، دانشجوی (یان) و همکار(ان) پژوهشی خود را درخصوص تخلفات پژوهشی متداول توجیه نماید.

نکته (۵)

- بکارگیری دانشجوی تحصیلات تکمیلی که استاد راهنمای وی توسط گروه آموزشی مربوطه تعیین شده باشد (قبل یا بعد از تایید پیشنهادیه رساله یا پایان نامه) توسط سایر اعضای هیات علمی گروه یا سایر گروههای آموزشی در حالت کلی مجاز نمی باشد مگر آنکه اجازه نامه کتبی از استاد راهنما مبنی بر بلامانع بودن این همکاری توسط دانشجو ارائه گردد.

نکته (۶)

- اضافه کردن نام افرادی که هیچ نقش علمی در تهیه مقاله یا انجام تحقیق نداشته اند از تخلفات سنگین و محرز محسوب می شود.
- اضافه کردن اسم مترجم، به عنوان نویسنده در مقاله، تخلف پژوهشی محسوب می شود.

نکته (۷)

- تکثیر و انتشار پایان نامه و یا چاپ پایان نامه در قالب کتاب بدون اخذ مجوز از معاونت پژوهشی دانشگاه تخلف پژوهشی محسوب می شود.
- **برای مثال :** مرکز نشر آثار اسلامی چاپ پایان نامه را بدون اخذ اجازه از دانشگاه اصفهان را انجام داده است.

نکته (۸)

- نویسنده عهده دار مکاتبات (نویسنده مسئول)، استاد راهنما است نه دانشجو .

نکته (۹)

- امضاء قراردادها و تفاهم نامه هایی که به نحوی حقوق دانشگاه را رعایت نمی کند موجب درگیر شدن همکاران و دانشجویان در بحث تخلفات می گردد.
- **برای مثال:** در بندهای قرارداد ذکر شده است، اسم نماینده موسسه ای که مجری قرارداد است، در مقاله مستخرج از پایان نامه اضافه شود.

موارد قانونی و آئین نامه ای تخلف پژوهشی

- اجبار دانشجویان تحصیلات تکمیلی به نگارش مقاله به عنوان تحقیق کلاسی در دروس دوره تحصیلی تخلف پژوهشی محسوب می شود.

موارد تنبیه و مجازات پژوهشی

- در فصل چهارم قانون حمایت از حقوق مؤلفان و مصنفان و هنرمندان مصوب دی ماه ۱۳۴۸ آمده است.

فصل چهارم - تخلفات و مجازات ها

ماده ۲۳ - هرکس تمام یا قسمتی از اثر دیگری را که مورد حمایت این قانون است به نام خود یا به نام پدیدآورنده بدون اجازه او و یا عالماً عامداً به نام شخص دیگری غیر از پدیدآورنده نشر یا پخش یا عرضه کند به حبس جنحه ای از شش ماه تا سه سال محکوم خواهد شد.

ماده ۲۴ - هرکس بدون اجازه ترجمه دیگری را به نام خود یا دیگری چاپ و پخش و نشر کند به حبس جنحه ای از سه ماه تا یک سال محکوم خواهد شد.

موارد تنبیه و مجازات پژوهشی

- فصل سوم - مجازات های انتظامی
- قانون مقررات انتظامی هیأت علمی دانشگاه ها و موسسات آموزش عالی و تحقیقاتی کشور مصوب ۱۳۶۴/۱۲/۲۲ مجلس شورای اسلامی

فصل سوم - مجازات های انتظامی :

ماده ۸- انواع مجازات ها به ترتیب اهمیت عبارتند از :

- ۱- احضار و خطار شفاهی
- ۲- اخطار کتبی با درج در پرونده
- ۳- توبیخ کتبی با درج در پرونده
- ۴- کسر حقوق و مزایای دریافتی تا یک سوم، از یک ماه تا سه ماه .
- ۵- تعلیق رتبه از یک سال تا دو سال
- ۶- تنزل یک پایه
- ۷- انفصال موقت از یک ماه تا یک سال
- ۸- بازخرید خدمت با پرداخت ۴۵ روز حقوق در قبال هر سال خدمت دولتی تا ده سال و پرداخت یک ماه حقوق در قبال هر سال نسبت به مازاد ده سال خدمت، کسور بازنشستگی افرادی که خدمت آنان بازخرید میشود به آنان مسترد خواهد شد و کسر یک سال خدمت، یک سال محسوب می شود .
- ۹- اخراج از دانشگاه یا مؤسسه آموزشی یا تحقیقاتی مربوط
- ۱۰- اخراج از مؤسسه متبوع و محرومیت از پذیرش در سایر دانشگاهها و مؤسسات آموزش عالی و تحقیقاتی کشور
- ۱۱- انفصال دائم از خدمات دولتی

موارد تنبیه و مجازات پژوهشی

- بر اساس آیین نامه آموزشی دوره دکتری تخصصی Ph.D ابلاغ شده در ۱۳۹۴/۱۱/۲۴، اثبات هر نوع تخلف پژوهشی قبل یا بعد دفاع از رساله منجر به اخراج دانشجو می گردد.

بخش پنجم: ضوابط و مقررات نظارت بر اجرای آیین نامه

ماده ۲۲. چنانچه دانشجو در حین تدوین رساله اقدام به تخلف علمی (دستبرد ادبی، جعل، تقلب، رونوشت برداری) کند و این موضوع طبق شیوه نامه مصوب مؤسسه برای مؤسسه اثبات شود، مطابق با قوانین و آیین نامه ها و دستورالعمل های مصوب اقدام خواهد شد.

تبصره: احراز و اثبات تخلف علمی دانشجو پس از اتمام رساله، منجر به ابطال مدرک تحصیلی وی خواهد شد.

موارد تنبیه و مجازات پژوهشی

تعویق بررسی پرونده ارتقاء

آثار شبهه ناک به تخلف پژوهشی پرونده ارتقاء در هیأت ممیزه را ۲ سال به تعویق می اندازد.

مثالی از تنبیه و مجازات پژوهشی

کارگروه بررسی تخلفات پژوهشی دانشگاه اصفهان

- درج در پرونده
- محرومیت از تدریس در دوره‌های تحصیلات تکمیلی و تدریس
موظف در سطح کارشناسی به مدت یکسال
- عدم تخصیص دانشجوی تحصیلات تکمیلی برای سال تحصیلی
بعدی به شرط عدم ایجاد اختلال در روند جذب دانشجو
- اخذ تعهد کتبی مبنی بر عدم تکرار مورد تخلف

پرسش ۱

- اگر RFP (Request For Proposal) از طرف صنعت برای طرح پژوهشی درخواست شود و پروپوزال برای آن صنعت ارسال گردد و قرارداد به نتیجه نرسد، همان پروپوزال برای قرارداد پژوهشی در واحد صنعتی دیگر قابل ارسال است؟
- بله البته با کسب اجازه از واحد صنعتی اول

پرسش ۲

- اگر فردی مقالات خود را که در یک راستای پژوهشی است به صورت یک کتاب چاپ کند آیا تخلفی صورت گرفته است؟
- خیر- این کتاب تصنیف به حساب می آید و امتیاز پژوهشی نیز دارد.

پرسش ۳

• چاپ مجدد مقالات چاپ شده در مجلاتی که در **Black list** قرار دارد، تخلف پژوهشی است؟

• بله - زیرا **Black List** از طرف وزارت عتف اعلام شده است نه همه دنیا. البته **Black List** بین المللی نیز وجود دارد. بنابراین در صورتی که اثری در مجله ای چاپ شود امکان چاپ مجدد آن نیست و این اثر سوخته به حساب می آید.

پرسش ۴

- در صورتی که در یک کار پژوهشی، یک دانشجو تحصیلات تکمیلی مدل ریاضی را بسازد که به تنهایی امکان چاپ نداشته باشد و سپس استاد به کمک یک محقق دیگر مدل تجربی را ایجاد و تست کنند، ترتیب اسامی چگونه خواهد بود؟
- ترتیب اسامی در مقاله بر اساس میزان نقش آنها خواهد بود. در اینگونه مقالات اگر اسم استاد راهنما اول باشد، ایرادی ندارد.

پرسش ۵

- تعریف همپوشانی در مقالات چیست؟
- اگر در نتایج اصلی دو اثر ارائه شده همپوشانی مشاهده نشود آن آثار همپوشانی ندارد.
- اگر ۷۰ درصد یک اثر همپوشانی داشته باشد به معنای حذف کامل آن اثر در پرونده ارتقاء یا سایر مبادی مرتبط خواهد بود و اقدام صورت گرفته یک نوع تخلف به حساب می آید.

پرسش ۶

• چاپ یک اثر به فارسی و انگلیسی تخلف پژوهشی است؟

چاپ یک اثر به فارسی و انگلیسی تخلف پژوهشی نیست، ولی استفاده از هر دو اثر در پرونده های تبدیل وضعیت، تمدید و ارتقاء تخلف پژوهشی است.

راهکاری پیشگیری از انجام تخلفات پژوهشی

1. آموزش و یادگیری روش های صحیح تحقیق و جستجوی منابع
2. آگاهی از چگونگی نقل قول کردن
3. آشنایی با نحوه ذکر نمودن منابع
4. آشنایی با چگونگی تفسیر کردن یک متن

از توجه شما سپاسگزارم

rmc@res.ui.ac.ir